

Artikulo Nr. 98143/DE/03.2019

Schüco Aliuminio sistemos
Nustumiamos ir
pakeliamos - nustumiamos konstrukcijos

LT Vartotojo eksploataavimo ir priežiūros taisyklės

1. Turinys

2. Apie šią dokumentaciją

2 Eksploatavimo ir priežiūros taisyklių naudojimas ir saugojimas

3. Sauga

- 3 Apie šiuos saugos nurodymus
- 4 Bendrieji saugos nurodymai
- 5 Nustumiamų ir pakeliamų – nustumiamų konstrukcijų saugos nurodymai
- 6 Naudojimas pagal paskirtį

4. Varstymas

- 6 **Nustumiamos konstrukcijos**
- 6 Valdymas traukiama rankena
- 6 Valdymas fiksatoriaus be pradinės padėties
- 7 Valdymas fiksatoriaus su pradine padėtimi
- 7 Valdymas lango rankena
- 8 Valdymas lango rankena su mygtuku
- 8 Valdymas rakinama lango rankena
- 8 Valdymas rankena
- 9 Valdymas rankena su užrakinamu cilindru
- 9 Papildomas rakinimo taškas centre
- 10 **Pakeliamos - nustumiamos konstrukcijos**
- 10 Valdymas rankena
- 10 Valdymas rakinama rankena
- 10 Papildomas rakinimo taškas centre

5. Priežiūra

- 11 Valymo ir priežiūros priemonės
- 12 Bendrieji nurodymai dėl valymo
- 12 Konstrukcijos varčios ir rėmo valymas ir priežiūra
- 13 Bėgelių ir nuvandeninimo angų valymas ir priežiūra
- 13 Techninė profilaktika
- 13 Spynos
- 14 Rakto cilindų techninė profilaktika
- 14 Techninės profilaktikos darbų sutartis
- 15 Teisingas vėdinimas
- 15 Patarimai, kaip išvengti dėl drėgmės kylančių problemų
- 15 „Smūginis“ vėdinimas
- 16 Utilizavimas

2. Apie šią dokumentaciją

Eksploatavimo ir priežiūros taisyklių naudojimas ir saugojimas

Prieš montavimo ir eksploatavimo pradžią perskaitykite šias eksploatavimo ir priežiūros taisykles ir laikykitės jose pateiktų instrukcijų eiliškumo tvarkos. „Schüco Lietuva“ neatsako už bet kokią žalą, padarytą dėl šiose eksploatavimo ir priežiūros taisyklėse išdėstytų instrukcijų nesilaikymo.

Šios eksploatavimo ir priežiūros taisyklės yra sudedamoji gaminio dalis. Laikykite jas patogioje vietoje, kad galėtumėte peržiūrėti, kai prireiks.

3 Sauga






Apie šiuos saugos nurodymus



SIGNALINIS ŽODIS

Pavojaus tipas, šaltinis ir pasekmė

Pavojaus piktogramos ir signaliniai žodžiai informuoja apie pavojaus tipą ir rimtumą:

PAVOJUS		Tiesiogiai gresiantis pavojus, kurio pasekmės yra mirtis arba itin sunkūs sužalojimai!
ĮSPĖJIMAS		Galimai gresiantis pavojus, kurio pasekmės gali būti mirtis arba itin sunkūs sužalojimai!
ATSARGIAI		Potencialiai pavojinga situacija, kai yra nesunkių sužalojimų grėsmė!
PASTABA		Materialinių nuostolių grėsmė, dėl kurios galimas gaminio ar aplinkos sunaikinimas ar sutrikdymas!
INFORMACIJA		Informacija Informacija ir patarimai

Bendrieji saugos nurodymai

Laikykitės šiose eksploataavimo ir priežiūros taisyklėse pateiktų saugos nurodymų, kad nesusižeistumėte ir nesužeistumėte kitų, taip pat kad užtikrintumėte netrikdomą konstrukcijų eksploatavimą.

Siekiant aiškumo, šiose eksploataavimo ir priežiūros taisyklėse nepateikiama visa išsami informacija apie visus gaminio tipus ir jos negali aprėpti visų įmanomų montavimo, eksploataavimo ar priežiūros atvejų.

Nustumiamų ir pakeliamų – nustumiamų konstrukcijų saugos nurodymai



PAVOJUS

Dirbdami su sulankstomomis – nustumiamomis konstrukcijomis atkreipkite dėmesį į toliau išvardytas pavojaus zonas.



Pavojus rankoms / pirštams
Pavojus kūnui / galvos sričiai



PASTABA

Siekdami užtikrinti, kad konstrukcijoms nebūtų padaryta žala, laikykitės toliau pateiktų nurodymų

Neapkraukite konstrukcijos rėmo ir rankenų papildoma apkrova. Papildomai veikianti apkrova gali deformuoti konstrukcijos rėmus, taip pat gali sulaužyti konstrukcijos rankenas ir sukamuosius apkaustus.

Konstrukcijų rankenas sukite tik jų sukimosi kryptimi ir nesukite daugiau, negu galima. Papildomai veikianti apkrova gali sulaužyti konstrukcijos rankenas ir užrakinimo apkaustus

Nedėkite jokių papildomų objektų tarp konstrukcijos varčios ir rėmo. Papildomai veikianti apkrova gali deformuoti konstrukcijos rėmus, taip pat gali sulaužyti konstrukcijos rankenas ir sukamuosius apkaustus

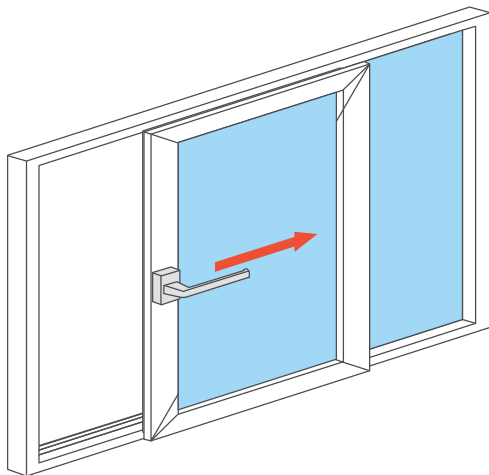


PASTABA

Siekdami užtikrinti, kad konstrukcijoms nebūtų padaryta žala, laikykitės toliau pateiktų nurodymų

Pasunkėjus raktų cilindro sukiamams, nedelsdami palengvinkite juos (sutepkite arba, jeigu reikia, pakeiskite) Netraukite ir nestumkite durų, laikydami už spygoje įkišto raktų
Nekiškite į raktų kanalą pašalinių objektų

Naudojimas pagal paskirtį



Nustumiamą ar pakeliamą – nustumiamą konstrukciją sudaro pastate sumontuotas (įstatytas) konstrukcijos rėmas ir viena arba kelios horizontaliai nustumiamos ar pakeliamos – nustumiamos varčios.

Nustumiamos ar pakeliamos – nustumiamos konstrukcijos pasižymi dideliais praėjimo pločiais, todėl jos tinka verandose, įėjimuose į oranžerijas arba kaip pertvaros, naudojamos konferencijų patalpose, viešbučių, maitinimo įstaigų ir renginių salėse.



PASTABA

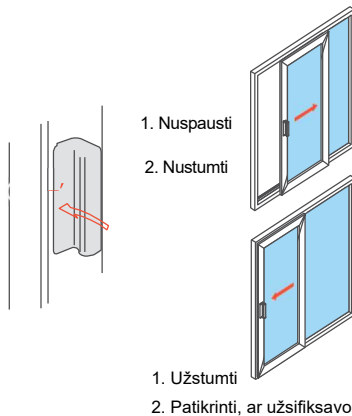
Naudojant gaminį netinkamai arba savavališkai jį pakeitus gali iškilti pavojus sveikatai ir gyvybei, gali būti pažeistas pats gaminys ir kitas turtas.

Naudokite tik originalias atsargines detales. Gamintojas ir (arba) tiekėjas neatsako už jokią žalą, padarytą dėl šio reikalavimo nesilaikymo. Rizika tenka tik naudotojui.

4 Varstymas

Nustumiamos konstrukcijos

a.) Valdymas traukiama rankena



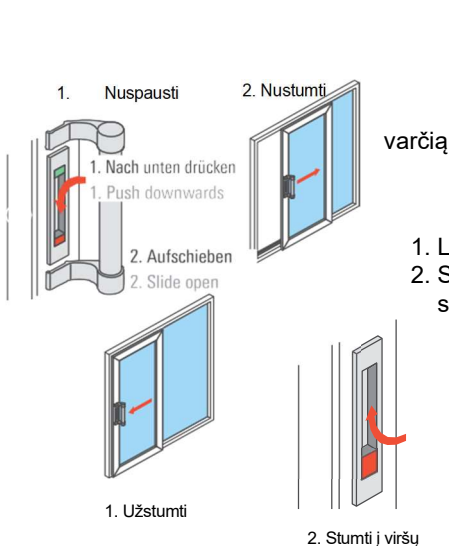
Atidarymas

1. Nuspaudus vidinę traukiamos rankenos pusę, atrakinti stumdomą varčią
2. Nustumti stumdomą varčią.

Uždarymas

1. Visiškai užstumti stumdomą varčią.
2. Užtikrinti, kad įsisprastų traukiamos rankenos fiksuatorius.

b.) Valdymas fiksuatoriaus be pradinės padėties



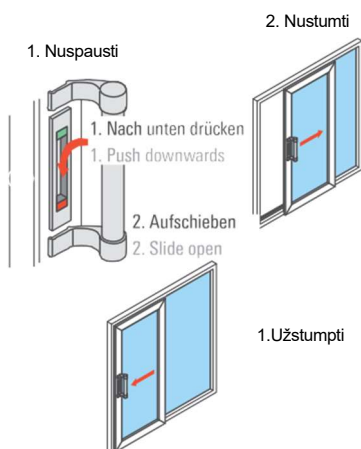
Atidarymas

1. Nuspaudžiant fiksuatorių atrakinti stumdomą varčią.
Signalizuojanti spalva = ŽALIA.
2. Laikant už rankenėlės ar traukiamos rankenos nustumti stumdomą varčią

Uždarymas

1. Laikant už rankenėlės ar traukiamos rankenos užstumti stumdomą varčią
2. Stumiant fiksuatorių į viršų užrakinti stumdomą varčią. Signalizacijos spalva = RAUDONA.

c.) Valdymas fiksatoriaus su pradine padėtimi



Atidarymas

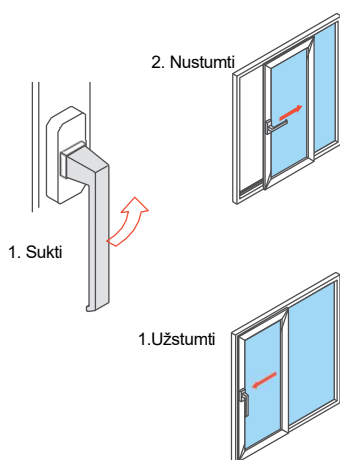
1. Nuspaudžiant fiksatorių atrakinti stumdomą varčią ir laikyti fiksatorių nuspaustą - signalizuojanti užrakto spalva = ŽALIA
2. Laikant už rankenėlės ar traukiamos rankenos nustumti stumdomą varčią. Nustūmus varčią iš užrakinimo zonos, galima atleisti fiksatorių – signalizuojanti užrakto spalva = RAUDONA.

Uždarymas

1. Laikant už rankenėlės ar traukiamos rankenos užstumti stumdomą varčią. Užraktas užsifiksuoja automatiškai, užrakinamas varčią. Dėmesio: pavojus užsirakinti iš išorės!

Siekiant tausoti užrakto mechanizmą, rekomenduojame varčią užrakinant papildomai prilaikyti ranka (nuspaudžiant fiksatorių).

d.) Valdymas lango rankena



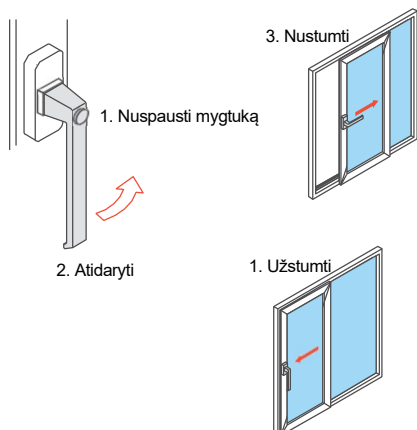
Atidarymas

1. Rankeną pasukti 90 laipsnių kampu prieš laikrodžio rodyklę
2. Nustumti stumdomą varčią

Uždarymas

1. Visiškai užstumti stumdomą varčią
2. Rankeną pasukti 90 laipsnių kampu pagal laikrodžio rodyklę

e.) Valdymas lango rankena su mygtuku



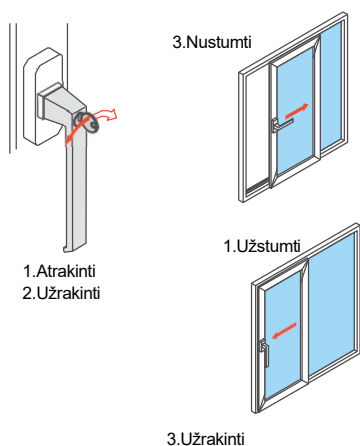
Atidarymas

1. Nuspausti ant lango rankenos esantį mygtuką
2. Rankeną pasukti 90 laipsnių kampu prieš laikrodžio rodyklę ir atleisti mygtuką
3. Nustumti stumdomą varčią

Uždarymas

1. Visiškai užstumti stumdomą varčią
2. Nuspausti ant lango rankenos esantį mygtuką
3. Rankeną pasukti 90° kampu pagal laikrodžio rodyklę

f.) Valdymas rakinama lango rankena



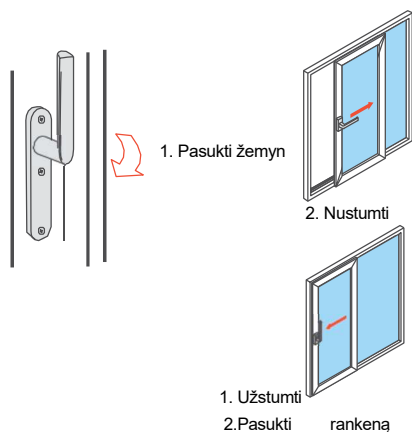
Atidarymas

1. Pasukti rankenos raktą į dešinę (atrankinti).
2. Rankeną pasukti 90 laipsnių kampu prieš laikrodžio rodyklę.
3. Nustumti stumdomą varčią.

Uždarymas

1. Visiškai užstumti stumdomą varčią.
2. Rankeną pasukti 90 laipsnių kampu pagal laikrodžio rodyklę.
3. Pasukti rankenos raktą į kairę (užrakinti).

g.) Valdymas rankena



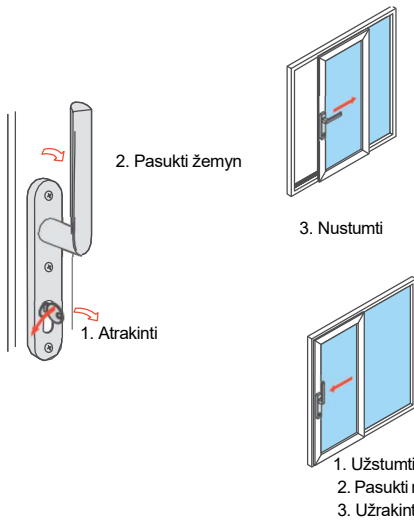
Atidaryti

1. Rankeną pasukti 90° kampu pagal laikrodžio rodyklę.
2. Nustumti stumdomą varčią.

Uždarymas

1. Visiškai užstumti stumdomą varčią.
2. Rankeną pasukti prieš laikrodžio rodyklę.

h.) Valdymas rankena su užrakinamu cilindru



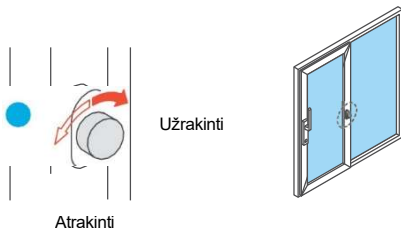
Atidarymas

1. Užrakinamo cilindro raktu atrakinti stumdomą varčią.
2. Rankeną pasukti 90 laipsnių kampu pagal laikrodžio rodyklę
3. Nustumti stumdomą varčią.

Uždarymas

1. Visiškai užstumti stumdomą varčią.
2. Rankeną pasukti prieš laikrodžio rodyklę.
3. Raktu užrakinti rankeną.

i.) Papildomas rakinimo taškas centre



Atidarymas

1. Lengvai nuspausti centrinio užrakto rankenėlę ir pasukti ją į kairę (atrankinti).
2. Atidaryti elementą, kaip aprašyta aukščiau.

Uždarymas

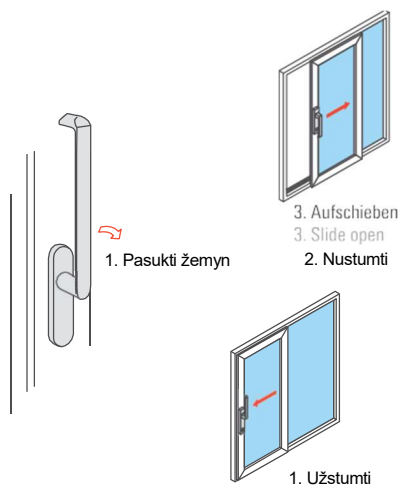
1. Uždaryti elementą.
2. Nuspausti centrinio užrakto rankenėlę iki galo ir pasukti ją į dešinę (užrakinti).

Pakeliamos - nustumiamos konstrukcijos

Įspėjimas

Uždarant nekišti pirštų į varčios judėjimo zoną, nes yra pavojus įstrigti.

a.) Valdymas rankena



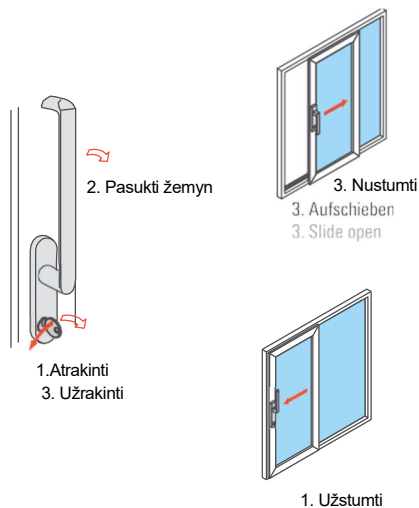
Atidarymas

1. Pasukti rankeną 180 laipsnių kampų
2. Nustumti varčią

Uždarymas

- Visiškai užstumti varčią.
- Pasukti rankeną į viršų 180 laipsnių kampų

b.) Valdymas rakinama rankena



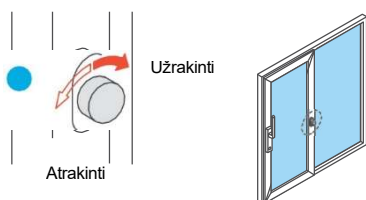
Atidarymas

1. Raktu atrakinti rankeną.
2. Rankeną pasukti žemyn 180 laipsnių kampų.
3. Nustumti varčią.

Uždarymas

1. Visiškai užstumti varčią.
2. Rankeną pasukti į viršų 180 laipsnių kampų.
3. Raktu užrakinti varčią.

c.) Papildomas rakinimo taškas centre



Atidarymas

1. Lengvai nuspausti centrinio užrakto rankenėlę ir pasukti ją į kairę (atrankinti).
2. Atidaryti elementą, kaip aprašyta aukščiau.

Uždarymas

1. Uždaryti elementą.
2. Nuspausti centrinio užrakto rankenėlę iki galo ir pasukti ją į dešinę (užrakinti).

5 Priežiūra

Pirmiausia atlikite šias apžiūras:

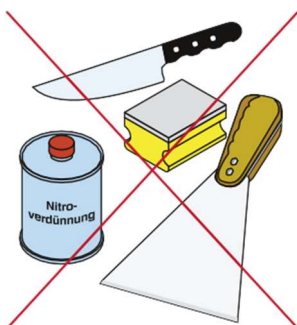
- » patikrinkite, ar visos varčios ir pasiekiamos tarpinės tinkamai veikia ir ar neįskilęs stiklas;
- » patikrinkite, ar nepažeisti ir ar neapgadinti visi pavarų elementai.

Valymo ir priežiūros priemonės



PASTABA

Valydami dažytus elementus laikykitės valymo priemonių naudojimo instrukcijų.



Daiktai, kurie NETURI BŪTI naudojami valymui:

- ▶ naudojant įrankius aštriais kraštais, pavyzdžiui, peilius, metalines menteles, metalizuotą vilną, valant šveičiamąja buitinių kempinių puse ir pan. gali būti pažeisti paviršiai;
- ▶ naudojant ėsdinančias valymo priemones arba tirpiklius, pavyzdžiui, nitroskiediklį, nagų lako valiklį ir pan. taip pat gali būti visam laikui pažeistas elemento paviršius.



Valymo priemonių, tinkančių aliuminio elementams, galite įsigyti iš Jus aptarnaujančios specializuotos įmonės ar iš „Schüco Lietuva“ pardavimo atstovo

Aluminio priežiūros rinkinys 298 672:

valiklis ir konservantas;
nerūdijančio plieno valiklis;
tarpinių priežiūrai skirtas specialus pieštukas;
purškiamas tepalas apkaustų priežiūrai.

Anoduotų aliuminio elementų priežiūros priemonės



Bazinis valiklis 298 181

Skirtas pirminiam ir nuodugniajam valymui
Valo ir konservuoja aliuminio paviršius



Metalo poliruoklis 298 010

Šis anoduotų paviršių valiklis sugrąžina aliuminiui matinį spindesį ir užkonservuoja paviršių (tinka ir nerūdijančio plieno priežiūrai)

Universalus aliuminio valiklis 298 001

Skirtas pašalinti sunkius nešvarumus, smulkias žymes ir įbrėžimus

Bendrieji nurodymai dėl valymo



Siekdami užtikrinti geriausią langų priežiūrą, langų rėmus ir tarpines valykite tuo pačiu metu kaip ir langų stiklus. Tam naudokite švelnaus audinio valymo priemonę, kurios sudėtyje nėra šveičiamųjų dalelių.

Sukietėjusios medžiagos

Gipso, skiedinio likučius ar panašias medžiagas geriausiai pašalinsite medine arba plastikine mentele.

Dėmės

Dėmes pašalinsite patikimai ir nepalikdami jokių pėdsakų, jeigu naudosite valiklį iš mūsų aliuminio elementų priežiūros priemonių asortimento.

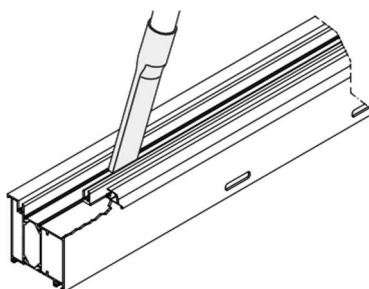


PASTABA

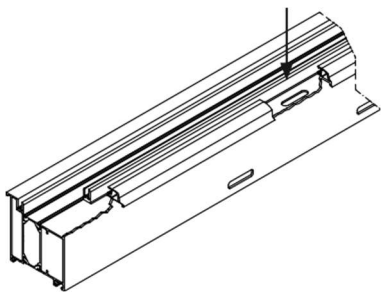
Kad išvengtumėte žalos, laikykitės atitinkamų priežiūros priemonių naudojimo instrukcijų.

Konstrukcijos varčios ir rėmo valymas

Bėgelių ir nuvandeninimo angų valymas ir priežiūra



- ▶ Atverkite visas konstrukcijos varčias į padėtį „Atidaryta“
- ▶ Patikrinkite, ar praėjimo zonoje ant atraminių ritinėlių ir nuvandeninimo angose nėra susikaupusių nešvarumų.
- ▶ Nešvarumus pašalinkite dulkių siurbliu arba



tinkama valymo priemone

- ▶ Užsikimšusias nuvandeninimo angas galima išvalyti naudojant ploną medinį arba plastikinį pagaliuką.
- ▶ Patikrinkite, ar atraminiai ritinėliai nepažeisti ir ar lengvai juda. Pakeiskite pažeistus ar sunkiai judančius atraminius ritinėlius

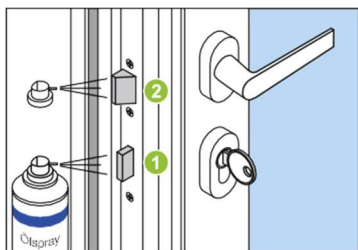
Techninė profilaktika

Be įprastinių valymo ir priežiūros darbų kartą per metus reikėtų atlikti mažą Jūsų aliuminio konstrukcijų patikrinimą. Taip tikrinant konstrukcijas pailginamas jų tarnavimo laikas ir užtikrinamas patogus valdymas.

Techninės profilaktikos darbai, kuriuos būtina atlikti bent kartą per metus (mokyklų ir viešbučių pastatuose – ne rečiau kaip kas pusmetį):

- ▶ patikrinti, ar apkaustų detalės yra gerai pritvirtintos ir ar ant jų nėra nusidėvėjimo požymių. Jeigu reikia, priveržti tvirtinimo varžtus ir pavesti kvalifikuotam specialistui pakeisti nusidėvėjusias detales.

Spynos



Laikantis atitinkamų reikalavimų būtina sutepti skląstį **1** ir liežuvėlį **2**.

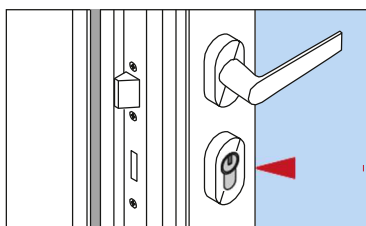
Prieš sutepimą:

- ▶ užrakindami spyną, išstumkite skląstį.

Po sutepimo:

- ▶ atrakindami spyną, vėl įstumkite skląstį.

Rakto cilindro techninė profilaktika



Rakto cilindro techninę profilaktiką būtina atlikti bent du kartus per metus, atsižvelgiant į jų naudojimo intensyvumą.

- ▶ Rakto cilindro sutepimui naudokite tik grafito miltelius.

Techninės profilaktikos darbų sutartis



PASTABA

Nustumiamas ir pakeliamas – nustumiamas konstrukcijas ir ypač apkaustus, būtina kvalifikuotai bei sistemingai prižiūrėti, aptarnauti ir tikrinti, siekiant užtikrinti, kad jie patikimai veiktų, būtų tinkami naudoti ir saugūs, todėl rekomenduojame su specializuota įmone sudaryti atitinkamą konstrukcijų techninės profilaktikos sutartį.



ĮSPĖJIMAS

- ▶ Pavojus susižeisti dėl netinkamai atliktų techninės profilaktikos darbų!
- ▶ Netinkamai atliktų techninės profilaktikos darbų pasekmė gali būti didelė žala asmeniui arba turtui.

Jeigu šioje naudojimo instrukcijoje nerasite atsakymų į visus Jums rūpimus klausimus, kreipkitės į Jus aptarnaujančią specializuotą įmonę arba tiesiogiai į „Schüco Lietuva“ pardavimo atstovą. Į specializuotą įmonę galite kreiptis ne tik dėl ekspertų konsultacijų, bet ir dėl pagalbos atliekant suregulavimo bei remonto darbus.



PASTABA

Dėl bet kokių remonto ir suregulavimo darbų atlikimo turėtumėte kreiptis į specializuotą įmonę arba tiesiogiai į „Schüco Lietuva“ pardavimo atstovą, nes tik kvalifikuotai atlikus remonto darbus, naudojant originalias atsargines detales, bus užtikrinta, kad Jūsų konstrukcijos toliau nepriekaištingai veiks.

Teisingas vėdinimas

Patarimai, kaip išvengti dėl drėgmės kylančių problemų

Schüco konstrukcijų sistemos pasižymi aukštu sandarumu, todėl sumažėja oro apykaita tarp lauko ir vidaus. Priklausomai nuo jų varstymo, patalpose gali susidaryti padidėjęs oro drėgnumas. Pastarasis atsiranda žmonėms ir augalams išskiriant vandens garus, taip pat naudojan- tis vonios ar virtuvės patalpomis, kurioms būdingas aukštas drėgmės lygis.


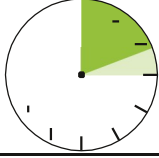

Išaugus vandens garų koncentracijai, padidėja oro drėgnumas, todėl vėdinant patalpas vandens garus reikia išleisti į lauką, siekiant išvengti dėl drėgmės atsirandančių konstrukcinių pažeidimų. Vadovaujantis standartu, laikinas mažo kondensato kiekio susidarymas ant drėgmei nejautrių medžiagų, tokių kaip aliumininis lango rėmas ir stiklas, yra leistinas. Išvengti šio reiškinio galima užtikrinant pakankamą patalpų vėdinimą.

„Smūginis“ vėdinimas

Siekiant sukelti „smūginį“ vėdinimą, patartina keliskart per dieną visiškai atidaryti konstrukciją. Kaip matome toliau pateiktoje lentelėje, ideali vėdinimo trukmė priklauso nuo metų laikotarpio ir žiemos metu neturėtų būti ilgesnė nei 4 - 6 min.

Siekiant apsisaugoti nuo problemų, kurias gali sukelti patalpose besikaupianti drėgmė, geriausiai tiks „smūginis“ vėdinimas. Tokio vėdinimo metu efektyviai sukeliama drėgno oro cirkuliacija, šiam metodui nereikia daug šilumos energijos, nes dėl vos keletą minučių trunkančio vėdinimo oro temperatūra patalpoje išlieka beveik nepakitusi.

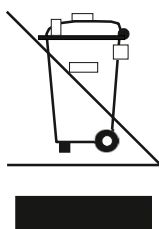
Rekomenduojama „smūginio“ vėdinimo trukmė skirtingais metų mėnesiais

Lapkritis, gruodis, sausis, vasaris, kovas	4 - 6 min.	
Balandis, gegužė, rugsėjis, spalio	12 - 15 min.	
Birželis, liepa, rugpjūtis	25 - 30 min.	

„Smūginio“ vėdinimo trukmė, kad patalpoje esantis oras visiškai pasikeistų (esant visiškai atvertam langui ir nurimusiam vėjui), atsižvelgiant į sezoninę lauko temperatūrą

Utilizavimas

Norėdami tinkamai utilizuoti konstrukcijas, kreipkitės į kvalifikuotą specialistą.



Konstrukcijose naudojamas medžiagas galima perdirbti. Laikykitės aplinkosauginių reikalavimų, susijusių su eksploatacinių medžiagų ir konstrukcijų detalių surinkimu, pakartotiniu naudojimu ir utilizavimu pagal vietos, šalies bei tarptautinis galiojančias technines taisykles ir valstybinių įstaigų nuostatas.

Prisidėkite prie mūsų aplinkos išsaugojimo ir nuvežkite konstrukcijas į atliekų tvarkymo surinkimo punktą.